



# EdeWasser

Aqua pura, vita longa

PWC-670-BLACK

PWC-670-ORANGE



## NÁVOD NA OBSLUHU



sante.sk



# NÁVOD NA OBSLUHU

SK

santot.sk



<b>ÚVOD</b>	03
<b>CHARAKTERISTIKY</b>	03
<b>BEZPEČNOSTNÉ INFORMÁCIE</b>	04
<b>ČASTI</b>	05
<b>PROCES FILTROVANIA VODY</b>	06
<b>INŠTALÁCIA</b>	07
<b>AKO POUŽÍVAŤ</b>	14
– NA PREČISTENÚ VODU	14
– NA NEPRETRŽITÝ TOK VODY	14
<b>FILTER</b>	15
– Filter	15
– Metóda výmeny filtra	15
<b>ČISTENIE</b>	17
<b>TECHNICKÉ ŠPECIFIKÁCIE</b>	19
<b>ODHALOVANIE A ODSTRAŇOVANIE ZÁVAD</b>	20
<b>SCHÉMA TOKU VODY</b>	21
<b>INFORMÁCIE O ZÁRUKU</b>	22
<b>ZÁRUKA</b>	23
<b>ZÁZNAMOVÝ LIST ÚDAJOV O SYSTÉME FILTRÁCIE VODY</b>	24

**Balenie EdelWasser obsahuje:**

1. Návod na obsluhu
2. Zariadenie (obsahujúce filtre Neo-Sense, membránový, a Inno-Sense).
3. Uhlový konektor (1/4", biely): 4 kusy
4. Svorka odtoku: 1 kus
5. Trubička (dvojitý kryt, 1/4"), 5 m
6. Inštalčný adaptér, 1/2 (1/4, typ ventilu): 1 kus
7. Hygienický filter: 1 kus



# ÚVOD

SK

## EDEL WASSER: ZARIADENIE NA FILTROVANIE VODY

Ďakujeme vám, že ste si vybrali Zepter Edel Wasser. Spoločnosť Zepter má celosvetovú reputáciu vďaka kvalite, štýlu a hodnote. Neustále sa usilujeme o to, aby naše výrobky boli v súlade s najvyššími štandardmi kvality, a aby eticky obohacovali kvalitu života užívateľov.

**Pre správne používanie a údržbu výrobku si prečítajte tento návod na obsluhu.**

Príručka obsahuje tiež záručný list k výrobku, a preto ju prosím, uchovávajte na bezpečnom mieste.

Tento systém vyhovuje norme NSF/ANSI 42 na zníženie obsahu chlóru a norme NSF/ANSI 53 na zníženie organických prchavých látok (VOC), ako bolo overené a podložené výsledkami skúšok. Systém vyhovuje norme NSF/ANSI 58 na zníženie obsahu päťmocného arzenu, bárya, kadmia, selénu, rádia 226/228, trojmocného chrómu, šesťmocného chrómu, olova, dusičnanov/dusitanov, ako bolo overené a podložené výsledkami skúšok.

Tento systém je registrovaný v Kalifornii, USA. Pre jednotlivé kontaminujúce látky a účinnosť ich zníženia viď záznamový list o účinnosti.

Výrobok bol laboratórne vyšetrený a testovaný v akreditovanom laboratóriu Regionálneho úradu verejného zdravotníctva so sídlom v Poprade (ďalej aj „RÚVZP“) z hľadiska jeho vplyvu na kvalitu pitnej vody v súlade s požiadavkami Zákona č. 355/2007 Z. z. o ochrane, podpore a rozvoji verejného zdravia a o zmene a doplnení niektorých zákonov a v súlade s požiadavkami Vyhlášky MZ SR č. 550/2007 Z. z. o podrobnostiach o požiadavkách na výrobky určené na styk s pitnou vodou.

Podľa potvrdenia RÚVZP č. 1905 – 1907 zo dňa 19.03.2012 vo vyšetrovaných mikrobiologických a biologických ukazovateľoch : Escherichia coli, koliformné baktérie, enterokoky, kultivovateľné MO pri 36 °C, kultivovateľné MO pri 22 °C, abiosestón, bezfarebné bičikovce, živé organizmy, mŕtve organizmy, vláknité baktérie, železité a mangánové baktérie, mikromycéty, mikroskopicky spĺňa voda prejdená systémom výrobku za podmienok testu požiadavky Nariadenia vlády SR č. 496/2010 Z. z., ktorým sa mení a dopĺňa nariadenie vlády SR č. 354/2006 Z. z., ktorým sa ustanovujú požiadavky na vodu určenú na ľudskú spotrebu a kontrolu kvality vody určenej na ľudskú spotrebu. Systém je vhodný na úpravu privádzanej vody so zvýšeným obsahom dusičnanov a dusitanov, meraných dohromady ako dusík a je certifikovaný na zníženie koncentrácií dusičnanov/dusitanov len pre privádzanú vodu s tlakom 280 kPa alebo vyšším. Pri ich koncentrácii do 100 mg/l je deklarovaná priemerná účinnosť 84,4 % a minimálna účinnosť 80 %. Pri vyššej koncentrácii sa účinnosť znižovania ich obsahu znižuje.

Spoločnosť Zepter nezodpovedá za vhodnosť výrobku pre konkrétneho používateľa z hľadiska kvality a zloženia ním používanej vody, ako aj jeho zdravotného stavu, ktorý závisí od posúdenia odborným lekárom.

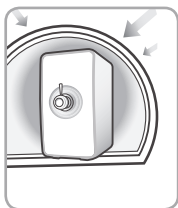
## CHARAKTERISTIKY

### Funkcia kontinuálnej extrakcie

Úplným stlačením páky bude voda tiecť z Edel Wasser nepretržite.

To je vhodné na plnenie väčších nádob, napr. na varenie.





### Funkcia konštantného tlaku vody

V oblastiach s vysokým tlakom vody si Edel Wasser reguluje svoj vnútorný tlak vody tak, aby sa zaistilo, že nedôjde k žiadnemu poškodeniu činnosti zariadenia.



### Uzatvorená nádrž zabraňuje sekundárnemu znečisťovaniu

Edel Wasser poskytuje hygienickú ochranu s uzatvorenou štruktúrou vnútornej nádrže vody. To chráni pred sekundárnym znečisťovaním, ako je prach, parazity alebo cudzie telesá.



### Hygienický systém v nádrži s vodou

Hygienický filter obsahuje striebro, o ktorom je známe, že zabraňuje rozmnožovaniu mikroorganizmov a udržiava neporušenosť filtra.

### Kompaktný dizajn

*Kompaktný a elegantný dizajn je vhodný do každého aj stiesneného priestoru vo vašej kuchyni.*

## BEZPEČNOSTNÉ INFORMÁCIE

**Varovanie: Pokiaľ nebudete dodržiavať nasledovné pokyny, môže dôjsť k vážnemu zraneniu alebo dokonca smrti, prípadne škodám na majetku.**

- Neinštalujte systém filtrácie vody blízko zdrojov tepla, pretože môže dôjsť k požiaru.
- Neinštalujte výrobok v blízkosti elektrického zariadenia. V tomto smere je nutné dodržiavať všetky platné predpisy.
- Ak zo zariadenia uniká voda alebo sa okolo zariadenia vytvorí mláka, uzavrite hlavný prívod vody a spojte sa so servisným strediskom Zepter.
- Nevystavujte zariadenie priamemu plameňu (ako sú sviečky alebo zapálená cigareta).
- Neumiestňujte žiadne nádoby s vodou, lieky, potraviny ani žiadne kovové predmety alebo horľavý materiál na hornú časť výrobku.
- Nerozoberajte, neopravujte ani neupravujte výrobok.
- Všetky opravy musia byť vykonané iba servisným strediskom Zepter.

**Varovanie: Pokiaľ nebudete dodržiavať nasledovné pokyny, môže v dôsledku toho dôjsť k vážnemu fyzickému poraneniu alebo škode na majetku.**

Neinštalujte výrobok na nerovnom alebo šikmom povrchu.

- Na zariadenie nepoužívajte silu, chráňte ho pred nárazom.
- Povrch nečistite striekajúcou vodou.
- Výrobok nečistite benzénom alebo riedidlami.

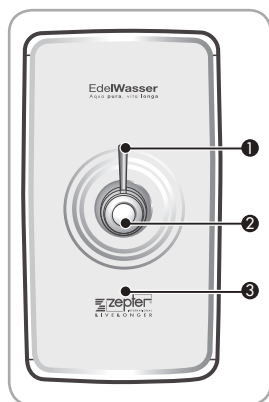
Inštalácia filtračného zariadenia musí spĺňať platné štátne a miestne predpisy.

**Pozor: Pokiaľ nebudete dodržiavať nasledovné pokyny, môže v dôsledku toho dôjsť k menšiemu fyzickému poraneniu alebo škode na majetku.**

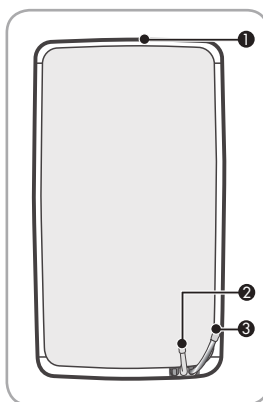
- Pre zachovanie maximálnej účinnosti čistenia vymieňajte filtre podľa predpísaného cyklu výmeny.
- Filtre na konci svojej doby životnosti majú nižšiu účinnosť filtrácie.
- Po použití úplne zatvorte kryt nádrže na vodu, aby sa zabránilo sekundárnemu znečisteniu.
- Keď sa zariadenie dlho nepoužívalo, úplne vyprázdňte nádrž na vodu a pred používaním ju znovu naplňte a znovu vyprázdnite.
- Filtrovaná voda z prístroja nie je vhodná pre nádrže na ryby a akváriá.
- Po premiestnení výrobku alebo po výmene bloku filtra za uhlíkový filter sa na spodnej časti nádrže na vodu môže zhromažďovať čierny prach. Tento jav nie je zdraviu škodlivý.
- Neotáčajte ani nezdvíhajte zariadenie uchopením za kohútik, z ktorého vyteká prečistená voda. Môže dôjsť k jeho poškodeniu.

Nepoužívajte – bez náležitej dezinfekcie pred alebo po úprave systémom – na čistenie vody, ktorá je mikrobiologicky nekvalitná alebo neznámej kvality, alebo ktorá obsahuje patogénne zárodky.

## ČASTI



- 1 Odborná páka
- 2 Odborný kohútik
- 3 Predný kryt



- 1 Horný kryt
- 2 Prívodová hadica vody (oranžová)
- 3 Výtoková hadica úžitkovej vody (modrá)



SK

## PROCES FILTROVANIA VODY

Filter je hlavnou súčasťou technológie filtračného systému. Ak používate filter, ktorý nie je dodaný firmou Zepter, alebo pokiaľ používate starý filter (po dobe životnosti), účinnosť systému filtrácie sa môže výrazne znížiť.

### 5 STUPŇOVÝ SYSTÉM FILTROVANIA VODY

#### ✓ KROK 1, 2: FILTER NEO-SENSE

Filter neo-sense znižuje koncentráciu chlóru, odstraňuje zápach a prchavé organické zlúčeniny (VOC).

#### ✓ KROK 3: MEMBRÁNOVÝ FILTER (RO)

Membránový filter RO znižuje koncentrácie látok znečisťujúcich vodu, ako je päťmocný arzén, báryum, kadmium, selén, rádium 226/228, trojmocný chróm, šesťmocný chróm, olovo, dusičnany/dusitany.

#### ✓ KROK 4: FILTER INNO-SENSE

Filter Inno-sense znižuje koncentrácie látok uvoľňujúcich zápach a zlepšuje chuť vody. Obmedzuje tiež koncentráciu chlóru a prchavých organických zlúčenín (VOC).

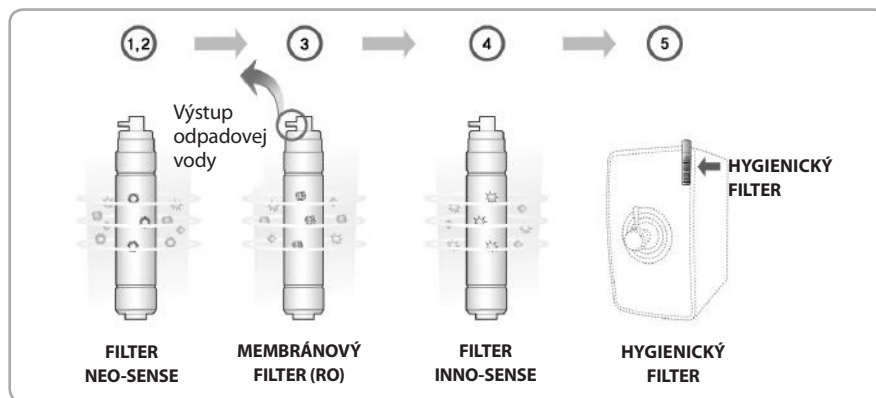
#### ✓ KROK 5: HYGIENICKÝ FILTER

Hygienický filter obsahuje striebro, ktoré je známe svojimi antibakteriálnymi vlastnosťami, zabráňuje rozmnožovaniu mikroorganizmov a udržiava neporušenosť filtra.

#### Tipy

##### Použitie úžitkovej vody

- Úžitková voda by sa mala používať len na čistenie zariadení, ktoré neprichádzajú do priameho styku s potravinami, alebo na upratovanie.
- Úžitkovú vodu nikdy nepite, ani ju nepoužívajte na varenie alebo umývanie potravín.

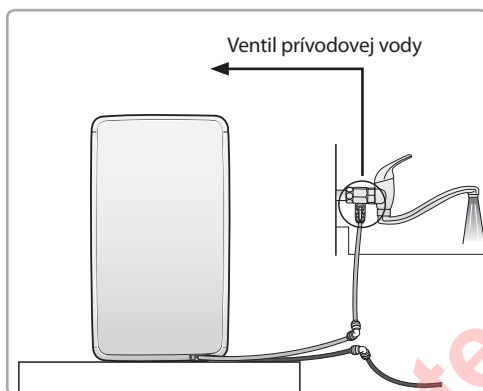




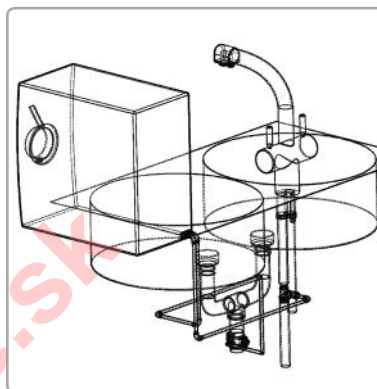


## INŠTALÁCIA

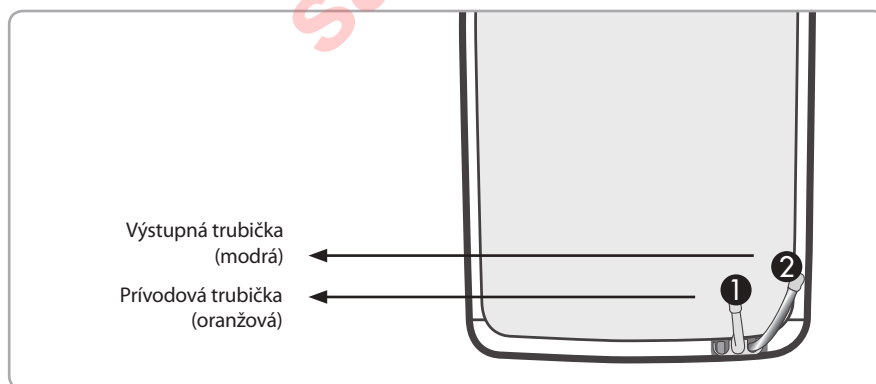
Postupujte podľa pokynov k inštalácii



Variant 1  
Pripojenie na nástennú batériu



Variant 2  
Pripojenie pod drez



### Odkazy na inštruktážne videá:

[http://www.youtube.com/watch?v=U0aqoz6b\\_zc](http://www.youtube.com/watch?v=U0aqoz6b_zc)

<http://www.youtube.com/watch?v=3kpcgmN0Fqg>

<http://www.youtube.com/watch?v=Oe70A1DtNYY>

## Budte opatrní!

- **Miesto inštalácie zariadenia na filtrovanie vody**

Neinštalujte systém filtrácie vody na nerovnom povrchu, vo vlhkom prostredí, na mieste, kde je výrobok vystavený priamemu slnečnému svetlu, v prašnom prostredí, alebo na mieste kde kvapká voda.



- **Miesto inštalácie zariadenia na filtrovanie vody**

Inštalujte na miesto, ktoré je 10 cm alebo viac od steny, a spodná časť je rovná a pevná.



- **Po inštalovaní systému na filtrovanie vody**

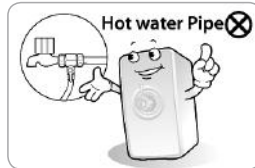
Po inštalácii výrobku dvakrát vyprázdnite nádrž na vodu naplnenú filtrovanou vodou.



- **Inštalácia studenej vody**

Pripojte zdroj vody. Uistite sa, že ste prístroj nepripojili k prívodu teplej vody.

Ak zariadenie pripojíte k prívodu teplej vody, spôsobíte trvalé poškodenie membrány RO a vážne znížite účinnosť výrobku.

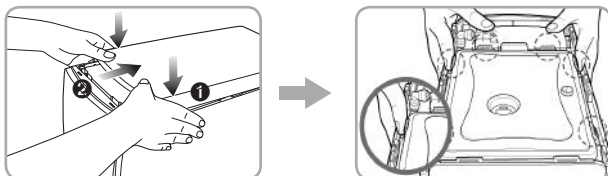


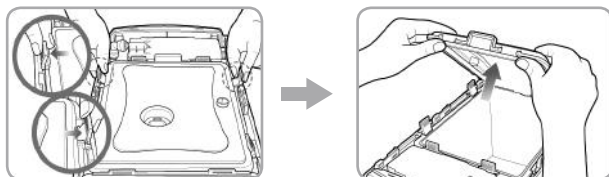
- **Inštalácia filtrov**

Neo-sense filter, membránový filter, inno-sense filter sú už nainštalované vo vnútri prístroja. Je potrebné nainštalovať iba hygienický filter.

Pri inštalácii hygienického filtra postupujte nasledovne:

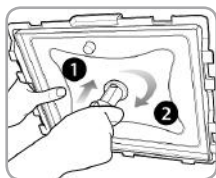
1) Odstráňte horný kryt a potom odistite upevňovacie sponky držiace horný kryt nádrže na vodu. Potom otvorte kryt nádrže.



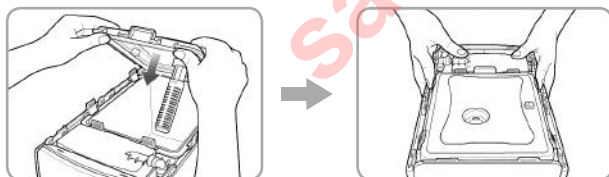


2) Vybaľte hygienický filter z ochrannej fólie.

3) Upevnite hygienický filter ku krytu nádrže na vodu.



4) Zatvorte horný kryt nádrže na vodu a namontujte upevňovaciu sponku.



### Tipy

- Výrobok prešiel testovaním a podrobnou kontrolou vo výrobnom závode, a preto môže vo vnútri filtra zostať malé množstvo vody. Prosím, zachovajte pokoj a zariadenie používajte. V žiadnom prípade sa nejedná o použitý výrobok.
- Keď výrobok znovu inštalujete, nepoužívajte ten istý vodovodný prívodový ventil a hadice, ktoré boli použité predtým.
- Systém a inštalácia musia vyhovovať miestnym zákonom a predpisom.



SK

## VARIANT 1

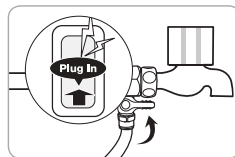
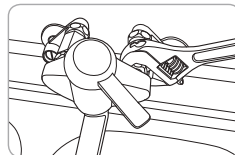
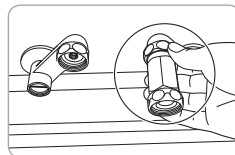
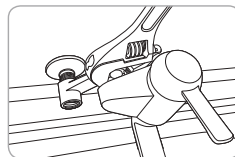
### Pripojenie Edel Wasseru na nástennú batériu

#### Budete potrebovať:

- práčkový ventil s medzikusom za nástennú batériu (cca 7 €, kúpite ako set)
- 4 ks  $\frac{3}{4}$ " tesnenia
- redukciu  $\frac{3}{4}$ " na  $\frac{1}{2}$ " s vnútorným a vonkajším závitom
- zátku  $\frac{1}{2}$ "
- konopnú alebo teflónovú pásku na utesnenie závitov
- vhodné kľúče alebo kliešte
- všetky diely, ktoré sú súčasťou výrobku Edel Wasser

#### Postup:

1. Uzavrite prívodný ventil do batérie a pomocou kľúča demontujte batériu.
2. Na studenú vodu naskrutkujte s tesnením práčkový ventil, na teplú vodu naskrutkujte s tesnením medzikus. Kohútik ventilu je hore.
3. Namontujte späť batériu.
4. Na práčkový ventil namontujte zakúpenú redukciu s tesnením. Z balenia Edel Wasseru vezmite plastový ventil a naskrutkujte naň zátku s tesnením na výstup, ktorý nebudete používať a potom naskrutkujte ventil na redukciu.
5. Rozrežte šedú bužírku, ktorá spája hadičky Edel Wasseru. Modrá je odtoková, oranžová zaisťuje prítok vody do prístroja.
6. Modrú zasuňte do odpadovej rúry (pozri pripojenie odpadovej vody na sifón) a oranžovú do pripraveného ventilu Edel Wasseru u studenej vody. (Po úplnej inštalácii je potrebné ventil otvoriť.)
7. Teraz zostáva doviest' spojené hadičky k prístroju. V linke stačí vyvŕtať malú dierku pre prechod, prípadne skryť hadičky pod kryciu lištu.
8. Pomocou bielych kolienok, ktoré sú súčasťou balenia Edel Wasseru, napojte podľa farieb hadičky do prístroja.





## VARIANT 2

### Pripojenie Edel Wasseru pod drez

#### Budete potrebovať:

- všetky diely, ktoré sú súčasťou výrobku Edel Wasser
- konopnú alebo teflónovú pásku na utesnenie závitov
- vhodné kľúče alebo kliešte

#### Postup:

1. Vypnite prívod vody.
2. Pod linkou nájdite ventil na studenú vodu. Odskrutkujte prívodnú pancierovú hadičku a ventil odmontujte. Namiesto neho naskrutkujte plastový ventil, ktorý je súčasťou Edel Wasseru.
3. Nasadte pôvodný ventil a utiahnite ho.
4. Naskrutkujte späť pancierovú hadičku od batérie.
5. Rozrežte šedú bužírku, ktorá spája hadičky Edel Wasseru. Modrá je odtoková, oranžová zaisťuje prítok do prístroja.
6. Modrú zasuňte do odpadovej rúry (pozri pripojenie odpadovej vody na sifón) a oranžovú do pripraveného ventilu Edel Wasseru u studenej vody. (Po úplnej inštalácii je potrebné ventil otvoriť.)
7. Teraz zostáva doviest' spojené hadičky k prístroju. V linke stačí vyvrtáť malú dierku na priechod, prípadne skryť hadičky pod kryciu lištu.
8. Pomocou bielych kolienok, ktoré sú súčasťou balenia Edel Wasseru, napojte podľa farieb hadičky do prístroja.





SK

## Postup zapojenia odpadovej hadičky na sifón



### UPOZORNENIE

Inštalácia vyžaduje základné inštalatérske a tesárske zručnosti.

Skôr, ako začnete s inštaláciou prístroja, uistite sa, že ste zatvorili hlavný uzáver vody.

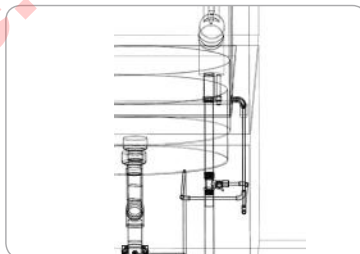
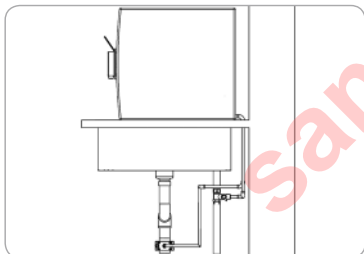
*Nasledujúce pokyny na inštaláciu sú určené pre prípad, keď zákazník preferuje pripojenie výstupnej trubičky do odpadovej trubky pod drezom.*

### Budete potrebovať:

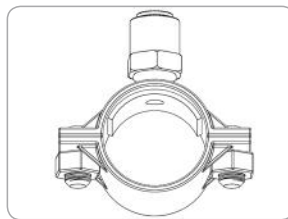
- čiernu plastovú objímku, ktorá je súčasťou balenia Edel Wasseru
- krížový skrutkovač
- vrtáčku a vrták o priemere 6 mm

### Postup:

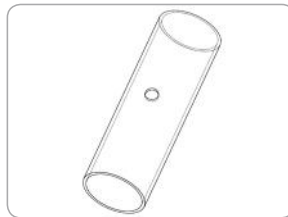
1. Plastovú objímku pripevnite na odpadovú rúru pod sifón a dotiahnite skrutkovačom.



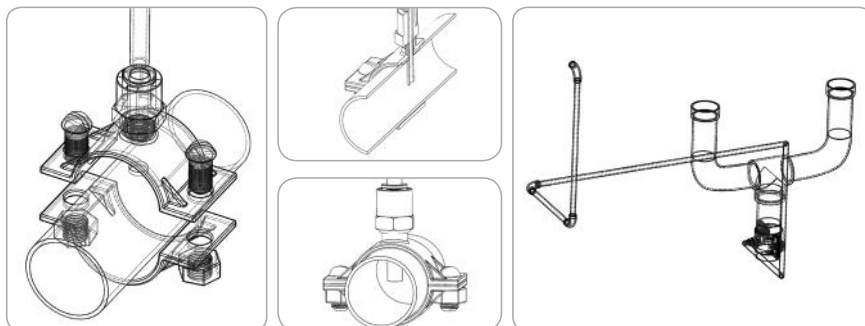
2. Z objímky odskrutkujte šedú priechodku a v tomto mieste vyvrtajte dierku dovnútra odpadovej rúry.



3. Priechodku naskrutkujte späť a zasuňte do nej modrú hadičku.



4. Druhý koniec hadičky pripojte pomocou bieleho kolienka k prístroju.

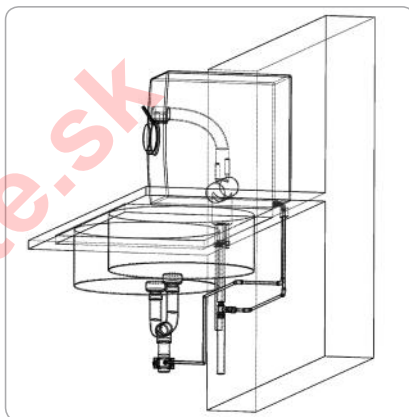


### Pred prvým použití Edel Wasseru

Overte, či všetky spojenia sú správne upevnené a neprepúšťajú vodu. Po napustení dvakrát vyprázdnite nádrž.

### Otvorte hlavný ventil vody.

Napustenie filtrov vodou môže trvať aj niekoľko minút, potom začne z modrej hadičky odtekať odpadová voda. Táto voda odteká počas celej doby napúšťania nádržky (3,9 l). Nádržka sa napúšťa cca 1 hodinu, záleží na tlaku a teplote vody. Počas tejto doby môže odtiecť do odpadu až 30 l vody. Po napustení nádržky sa prívod vody do prístroja automaticky zastaví.



### • Ak ste dlho zariadenie nepoužívali

Ak ste dlho zhromažďovali vodu, alebo ste zariadenie nepoužívali, jedenkrát úplne vyprázdnite vodu vo vnútri zariadenia na filtrovanie vody a pred použitím odstráňte novo filtrovanú vodu.

### • Pravidelná výmena filtra

Je dôležité pravidelne vymieňať filter, aby sa udržala požadovaná kvalita vody. Ak sa filter používa aj po jeho dobe životnosti, účinnosť zariadenia na filtrovanie vody sa zníži. Dodržiavajte preto cyklus výmeny filtra.

### Tip

Ak viete, že nebudete Edel Wasser používať dlhšiu dobu, zatvorte hlavný prívodový ventil vody.



SK

## AKO POUŽÍVAŤ

### NA PREČISTENÚ VODU:

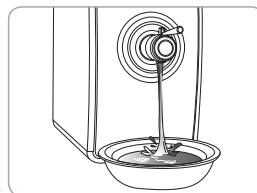
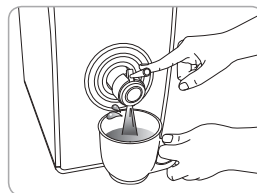
Umiestnite nádobu na pitie pod odberný kohútik a ťahajte odbernú pákou dolu.

### NA NEPRETRŽITÝ TOK VODY:

Upevnite odbernú páku otočením dolu asi o 90°.

### Tipy

- Nezvierajte, neotáčajte a netraste odberným kohútikom, ani odbernou pákou zo strany na stranu. Výrobok sa môže pokaziť.
- Nezdvíhajte a nepohybujte výrobkom, keď ho držíte za odberný kohútik alebo odbernú páku. Môže dôjsť k poškodeniu výrobku.



sante.sk





# FILTER

SK

## FILTER

**Používajte len autorizované filtre a časti Edel Wasser.**

Filter je zásadná súčasť systému na filtrovanie vody. Výmena originálnych filtrov v predpísanom cykle výmeny je dôležitá pre udržanie kvality vody a riadnu prevádzku systému. Dodržiavajte odporúčaný interval výmeny filtrov. Nové filtre žiadajte v servisnom stredisku Zepter.

### Cyklus výmeny filtra

Ak sa filter pravidelne nevymieňa, môže sa zhoršiť kvalita filtrovanej vody. Cyklus výmeny filtra môže byť skrátený, pokiaľ je voda privádzaná do zariadenia nekvalitná, t. j. je viac kontaminovaná, ako sú deklarované medze pre systémy filtrácie.

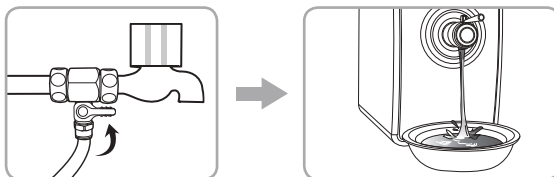
Názov filtra		Očakávaný cyklus výmeny
<b>Filter Neo-sense</b>	Kód: PWC-670-01	každých 6 mesiacov
<b>Filter Inno-sense</b>	Kód: PWC-670-02	18 mesiacov
<b>Membránový filter (RO)</b>	Kód: PWC-670-03	18 mesiacov
<b>Hygienický filter*</b>	Kód: PWC-670-09	12 mesiacov

\*Hygienický filter obsahuje striebro, o ktorom je známe, že zabraňuje rozmnožovaniu mikroorganizmov a udržiava neporušenosť filtra.

Popísaný cyklus výmeny neuvádza životnosť filtra, ale špecifikuje dobu, počas ktorej filter vykazuje maximálnu účinnosť. Z tohto dôvodu môže byť potrebný cyklus výmeny filtra kratší, pokiaľ je zariadenie pripojené na zdroj nekvalitnej vody.

## METÓDA VÝMENY FILTRA

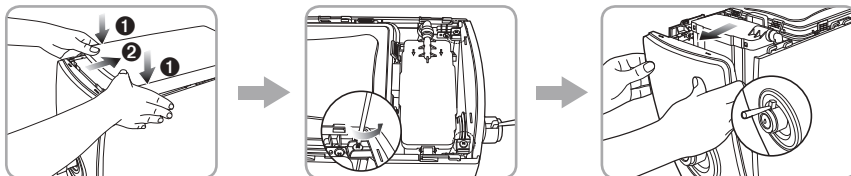
- 1) Zatvorte hlavný prívodový ventil vody a úplne vyprázdňte vodu vo vnútri zariadenia na filtráciu vody.





SK

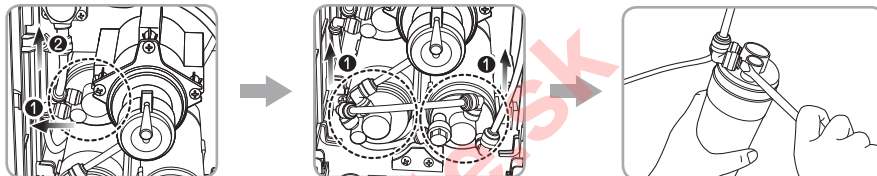
2) Otvorte horný kryt výrobku a otvorte aj predný kryt. (Uvoľnite dve skrutky skrutkovačom a odklopte predný kryt.)



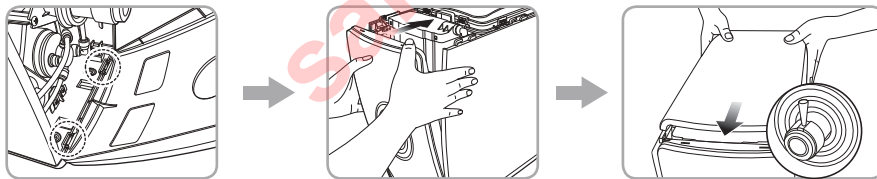
**Tip**

Netlačte odbernú páku nadmernou silou. Môžete poškodiť výrobok.

3) Oddel'te spojovaciu súčiastku (fiting), pripojenú k filteru a potom filter vymeňte.



4) Zatvorte predný kryt; vložte ho do drážok a upevnite dvoma skrutkami. Zatvorte horný kryt.



**Tip**

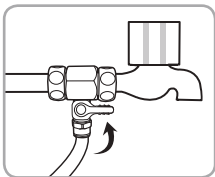
Plastové spojky (fiting) rozpojte tak, že krúžok zatlačíte smerom do vnútra kolienka a potom vysuniete.



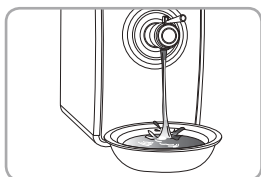
## ČISTENIE

SK

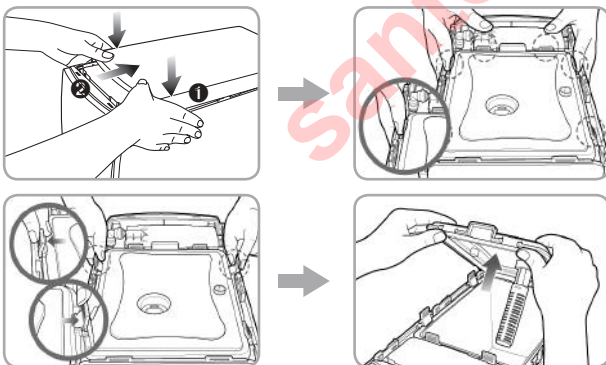
1) Uzatvorte ventil vodovodného prívodu.



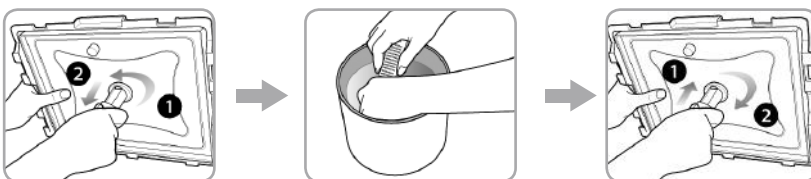
2) Úplne vyprázdňte nádrž na vodu použitím metódy nepretržitého odberu (časť „Ako používať“).



3) Odstráňte horný kryt, a potom odistite upevňovacie sponky držiace horný kryt nádrže na vodu. Teraz otvorte kryt nádrže.



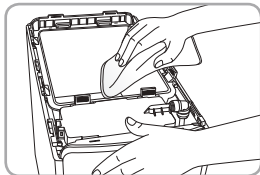
4) Oddelte hygienický filter z krytu nádrže na vodu a vytraste a vyčistite ho pod tečúcou pitnou vodou. Po vyčistení ho znovu nainštalujte.



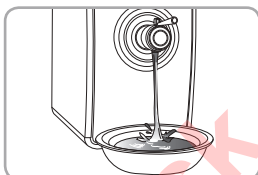


SK

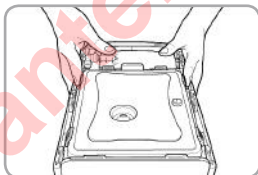
5) Utrite povrch zásobníka měkkou handričkou.



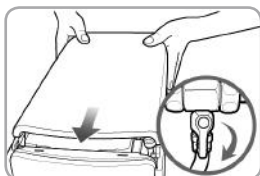
6) Po vyčistení použite zásobník na vypúšťanú vodu a vyprázdňte nádrž na vodu použitím metódy nepretržitého odberu.



7) Zatvorte kryt nádrže na vodu a namontujte upevňovaciu sponku.



8) Zatvorte horný kryt a otvorte hlavný prívodový ventil vody.



### Tipy

- Úplne zatvorte kryt zásobníka, aby sa zabránilo vnikaniu nečistôt. Pri čistení zásobníka nepoužívajte chemikálie alebo čistiace prostriedky, pretože ak sa úplne nevypláchnu zo zariadenia, môžu poškodiť vaše zdravie. Pokiaľ náhodou dôjde k znečisteniu vnútorného povrchu zásobníka, vykonajte dôkladný výplach pitnou vodou.
- Udržiavajte okolité prostredie v čistote a čistite zásobník každé dva mesiace a po každej dlhšej prestávke.



## TECHNICKÉ ŠPECIFIKÁCIE

SK

NÁZOV VÝROBKU	ZEPTEr EDEL WASSER
Model	2 modely: PWC 670-ČIERNY / PWC-670-ORANŽOVÝ
Metóda čistenia	Reverzná osmóza
Objem nádrže	3,9 l
Rozmery	200 mm (šírka) × 390 mm (hĺbka) × 370 mm (výška)
Čistá hmotnosť	4,5 kg
Výkonnosť	168,5 l/deň (44,5 GDP)
Pracovný tlak	138 kPa - 827 kPa
Pracovná teplota	5 °C - 35 °C
Nominálny prietok	0,26 l/min (0,07 GPM)
Účinnosť výrobku	20,7 %

Zepter si vyhradzuje právo zmeniť všetky časti výrobku za účelom zlepšenia výkonu.

- Množstvo vody sa môže líšiť podľa tlaku vody a teploty vody.
- Kapacita vodnej nádržky je ovplyvnená jej veľkosťou a môže sa líšiť od kapacity odberu.
- Bez akéhokoľvek predošlého oznámenia celý výrobok, alebo jeho časti podliehajú zmenám za účelom zlepšovania výkonu výrobku.
- Informácie o účinnosti a znížení obsahu jednotlivých kontaminujúcich látok vid' **Záznamový list o výkone a Všeobecné prevádzkové informácie.**



PWC-670-ČIERNY



PWC-670-ORANŽOVÝ

**SK**

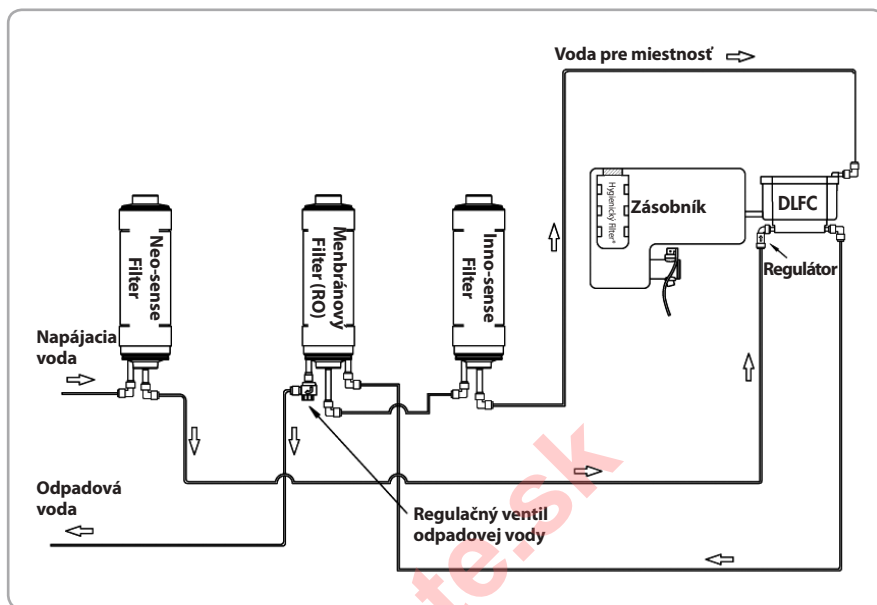
## ODHAĽOVANIE A ODSTRÁŇOVANIE ZÁVAD

ZÁVADA	SKONTROLUJTE, ČI	OPATRENIA, KTORÉ JE NEVYHNUTNÉ PRIJAŤ
Voda má zvláštnu chuť.	• ste vyčistili zásobník.	Vyčistite zásobník.
	• ste nepoužívali vodný filter dlhú dobu.	Zbavte sa nahromadenej vody a vyčistite zásobník.
	• nie je čas vymeniť filter.	Vymeňte filtre.
Z odberného kohútika netečie žiadna voda.	• nie je uzavretý prívod vody. • nie je uzavretý prívodový ventil vody.	Otvorte hlavný prívodový ventil vody.
	• nefunguje odberný kohútik na vodu.	Kontaktujte servisné stredisko Zepter.
	• ste nezmeškali lehoty výmeny filtrov.	Vymeňte filtre.
Voda z odberného kohútika tečie pomaly	• nie je čas na výmenu filtra.	Vymeňte filtre.
	• nie je zatvorený hlavný prívodový ventil vody.	Otvorte hlavný prívodový ventil vody.
	• nie sú zamrznuté hlavné prípojky vody.	Zavolajte inštalatéra.
Dochádza k úniku vody.	• nie je prietok vody zo zásobníka zablokovaný.	Skontrolujte otvor horného krytu. Kontaktujte servisné stredisko Zepter.



## SCHÉMA TOKU VODY

SK



Hygienický filter obsahuje striebro, o ktorom je známe, že zabraňuje rozmnožovaniu mikroorganizmov a udržiava neporušenosť filtra.

**SK**

## INFORMÁCIE O ZÁRUKU

Vyplňte, prosím, prázdne kolónky a uložte tento lístok na bezpečné miesto pre prípad reklamácie alebo kontaktovania servisného strediska.

### INFORMÁCIE PRE ZÁKAZNÍKA

<b>Názov výrobku</b>	<b>EDELWASSER</b>	Záručná doba
<b>Model</b>	<b>PWC-670-ČIERNY PWC-670-ORANŽOVÝ</b>	2 roky
<b>Výrobné číslo</b>	.....	
<b>Dátum zakúpenia</b>	Deň..... Mesiac..... Rok.....	
<b>Záručná doba</b>	Deň..... Mesiac..... Rok.....	Až do mesiaca ..... roku .....
<b>Informácie o zákazníkovi</b>	Meno..... ..... Tel.....	
<b>Adresa</b>	.....	





# ZÁRUKA

SK

## ZÁRUKA NA VÝROBOK

Všetky naše prístroje prešli pri výrobe prísnyimi kontrolnými testami a je na ne poskytovaná záruka na výrobné vady. Záruka platí od dátumu zakúpenia, ktorý je uvedený na faktúre vystavenej obchodným konzultantom Zepter pri dodaní zariadenia. Výrobca sa zaväzuje, že bezplatne opraví alebo vymení tie časti, na ktorých boli v záručnej lehote nájdené výrobné vady. Tie závady, ktoré nie sú zreteľne prísúditeľné buď materiálu, alebo výrobe, budú preskúmané v servisnom stredisku Zepter a bude o nich rozhodnuté v zhode s výsledkom šetrenia.

### Záruka je platná len v týchto prípadoch:

1. Na výrobku sú nájdené závady materiálu alebo výrobné závady.
2. Neboli nájdené žiadne známky poškodenia zákazníkom ani nebola vykonaná inštalácia originálnych častí neautorizovanou osobou.
3. Bolo použité originálne príslušenstvo.
4. Prístroj nebol preťažený, ani nedošlo k jeho poškodeniu v dôsledku nadmerného zaťaženia.

### Záruka sa nevzťahuje na:

1. Súčasti podliehajúce opotrebeniu.
2. Poškodenia spôsobené prepravou, nesprávnym používaním, nedbalosťou alebo nesprávnou inštaláciou, viď varovania uvedené v sekcii Bezpečnostné informácie.
3. Spotrebné materiály (vrátane filtrov, ktoré sa musia pravidelne vymieňať).

Táto záruka nemá vplyv na zákonné práva spotrebiteľa podľa platnej národnej legislatívy, alebo práva spotrebiteľa voči maloobchodníkovi, ako je stanovené v dohode o kúpe/predaji, prípadne vo vydanom záručnom liste.

V neprítomnosti platnej národnej legislatívy bude táto záruka predstavovať jedinú a výlučnú zákonnú pomoc pre spotrebiteľa. V takom prípade nebude výrobca zodpovedný za žiadne náhodné alebo následné škody vyplývajúce z porušenia akejkoľvek vyjadrenej alebo implikovanej záruky na tento výrobok. Zodpovednosť výrobcu bude obmedzená na kúpnu cenu výrobku zaplatenú zákazníkom a nebude ju presahovať.

Táto záruka sa nevzťahuje na poškodenie výrobku vyplývajúce z nesprávneho zaobchádzania alebo nesprávneho použitia, nevhodného balenia, havárie alebo údržby a opravy vykonanej neautorizovanými servisnými strediskami. Výrobca si vyhradzuje právo stiahnuť svoju záruku, v prípade, že štítok obsahujúci výrobné číslo výrobku bol po zakúpení odstránený alebo je nečitateľný.

# ZÁZNAMOVÝ LIST ÚDAJOV O SYSTÉME FILTRÁCIE VODY



## ZNAČKA: ZEPTER INTERNATIONAL – MODEL: PWC-670

Tento systém bol testovaný a certifikovaný asociáciou Water Quality Association (Asociácia kvality vody) podľa NSF/ANSI 42, 53 a 58 na zníženie koncentrácií látok uvedených nižšie v tabuľke. Koncentrácia uvedených látok vo vode vstupujúca do systému bola znížená na koncentráciu menšiu alebo rovnajúcu sa prípustnému limitu pre vodu opúšťajúcu systém, ako je špecifikované v NSF/ANSI 42, 53 a 58.

Látka	Max. prípustná koncentrácia (mg/l)	Priemerný prítok (mg/l)	Priemerný výtok (mg/l)	Minimálne percento zníženia (%)	Priemerné percento zníženia (%)
Arzén*	0.01	0.0511	0.001	93.9	97.8
Baryum*	0.70	11.4	0.309	93.1	97.3
Radium* 226/228	1,5/0,5 Bq/l	25 pCi/l	5 pCi/l	N/A	N/A
Kadmium*	0.005	0.035	0.00056	95.8	98.4
Chróm*	0.05	0.324	0.00446	95.9	98.6
Olovo*	0.01	0.201	0.00149	98.1	99.3
Dusičnany/* dusitany	50/0,1	max. 100	30/<0,1	80 <sup>++</sup>	84.4
Med*	1.0	3.223	0.063	96.4	98.0
Selén*	0.010	0.121	0.00192	96.9	98.4
TDS <sup>++</sup>	<187,5	751.80	57.80	91.4	92.3
Chlór+*	0.30	2.07	0.56	54.53	72.8
VOC**	≥95% zníženie	0.3274	0.0008	94.3	99.7

Testovanie výrobku bolo vykonávané v laboratórnych podmienkach, a preto sa skutočná účinnosť môže líšiť.

- \* hodnoty sú stanovené predpismi platnými v Slovenskej republike
- \*\* hodnoty sú stanovené US predpismi
- + výrobok nie je určený na úpravu vody s obsahom chlóru vyšším ako cca 0,6 mg/l (vody prechlórovanej - dezinfikovanej chlóróm)
- ++ pri koncentrácii dusičnanov nad 100 mg/l sa účinnosť filtrácie znižuje

## VŠEOBECNÉ PREVÁDZKOVÉ INFORMÁCIE:

Daný výkon	681,4 l - (pre VOC), 16 655,8 l - (pre chlór)
Min.-max. prevádzkový tlak	138kPa ~ 827kPa
Min.-max. teplota privádzanej vody	5 °C ~ 35 °C
Tok pri daných hodnotách	0,26 l/min (0,07GPM)
Denná produkcia vody	168,5 l/deň (44,5 GDP)
Účinnosť výrobku	20,7 %

Nepoužívajte – bez náležitej dezinfekcie pred alebo za systémom – na úpravu vody, ktorá je mikrobiologicky nebezpečná, neznámej kvality alebo obsahuje patogénne zárodky.

- Pre špecifické pokyny k inštalácii, obmedzenie záruky výrobcu, zodpovednosti užívateľa a dostupnosť častí a služieb viď návod na obsluhu.
- Voda pritekajúca do systému musí spĺňať nasledovné charakteristiky:
  - Žiadne organické rozpúšťadlá
  - Chlór: < 2 ppm
  - pH: 7–8
  - Teplota: 5 °C ~ 35 °C
  - Železo: < 2 ppm
  - Zakalenie: < 1 NTU
  - Tvrdosť: < 1 000 mg/l
- Pre dostupnosť náhradných častí a servisných služieb sa spojte so svojim miestnym obchodným konzultantom spoločnosti Zepter.
- Tento systém je vhodný na úpravu pritekajúcej vody s obsahom dusičnanov a dusitanov, meraných v kombinácii ako dusík v koncentrácií max. 100 mg/l, a je certifikovaný na zníženie koncentrácie dusičnanov/dusitanov len na prívod vody s tlakom 2,8 kgf/cm<sup>2</sup> (40 psi) alebo väčším.
- Prinajmenšom každých šesť mesiacov sa musí použiť súprava na odber vzoriek dusičnanov/dusitanov na monitorovanie ich úrovne vo vyčistenej pitnej vode. Súpravy je možné zakúpiť u vášho miestneho dileru spoločnosti Zepter.
- Tento systém bol testovaný na úpravu vody obsahujúcu päťmocný arzén (tiež známy ako As<sup>5+</sup> alebo arzeničan) v koncentráciách 0,050 mg/l alebo menších a redukuje päťmocný arzén, ale nemusí odstrániť jeho ostatné formy. Zariadenie Edel Wasser musí byť používané na prívodoch vody obsahujúcich zistiteľný zvyškový chlór na prítoku do systému alebo na prívodoch vody, u ktorých bolo preukázané, že obsahujú len päťmocný arzén. Úprava chlóraminom (chemicky viazaný chlór) nie je dostatočná na zaistenie úplnej konverzie trojmocného arzénu na päťmocný arzén. Pre ďalšie informácie sa pozrite na časť Skutočnosti týkajúce sa arzénu v Záznamovom liste o účinnosti.
- Hodnotenie efektivity znamená percento pritekajúcej vody do systému, ktoré je k dispozícii pre užívateľa ako voda upravená reverznou osmózou za prevádzkových podmienok, ktoré sa blížia typickému každodennému používaniu.
- Vodu z Edelwasseru odporúčame každých 6 mesiacov testovať, aby sa zaručila 100 %-ná funkčnosť filtrácie. Pre vykonanie tejto služby kontaktujte obchodného konzultanta spoločnosti Zepter vo vašom okolí.
- Prístroj pracuje na princípe reverznej osmózy, t.j. odstránené rozpustené látky, ktoré membránou neprešli sú odvedené z povrchu membrány do odpadu. Pre naplnenie jednej vodnej nádrže s objemom 3,9 l odtečie cca 30 litrov.
- Tento systém reverznej osmózy obsahuje vymeniteľné čistiace komponenty, dôležité pre účinné zníženie koncentrácií celkových rozpustných pevných látok a produkovaná voda sa bude pravidelne testovať, aby sa overilo, že systém funguje správne. Výmena komponentov reverznej osmózy sa musí vykonávať podľa špecifikácií definovaných výrobcom, aby sa zaistila rovnaká efektivita a účinnosť zníženia koncentrácií kontaminujúcich látok.
- Odporúčaný interval výmeny filtra, ktorý je spotrebným materiálom, nie je údajom o dĺžke jeho životnosti, ale špecifikuje čas, počas ktorého filter dosahuje maximálnu účinnosť. Z tohto dôvodu sa odhadovaná doba na výmenu filtra môže skrátiť, pokiaľ sa zariadenie používa v oblasti so zlou kvalitou vody.
- Pri koncentrácii dusičnanov v upravovanej vode vyššej ako 100 mg/l sa odporúčaná doba výmeny filtra primerane znižuje pod hranicu 20 mesiacov.



SK

Model filtra	Typ	Doba použiteľnosti (mesiacov)
Kód: PWC-670-01	FILTER NEO-SENSE	6
Kód: PWC-670-03	MEMBRÁNOVÝ FILTER RO	18
Kód: PWC-670-02	FILTER INNO SENSE	18
Kód: PWC-670-09	HYGIENICKÝ FILTER*	12

\* Hygienický filter obsahuje striebro, o ktorom je známe, že inhibuje rozmnožovanie mikroorganizmov a udržiava neporušenosť filtra.

## DÔLEŽITÉ INFORMÁCIE O ARZÉNE

Arzén (As) sa prirodzene nachádza v niektorých studničných vodách, vo vode nemá žiadnu farbu, chuť alebo zápach. Musí sa merať laboratórnymi testami. Verejné vodovody musia mať vodu testovanú na arzén. Výsledky môžete získať od vodárenskej spoločnosti. Ak máte svoju vlastnú studňu, môžete si nechať vodu otestovať. Ústav verejného zdravotníctva SR vám môže poskytnúť zoznam akreditovaných alebo autorizovaných laboratórií. Informácie o arzéne vo vode môžete tiež nájsť na internete na webových stránkach Agentúry na ochranu životného prostredia USA: [www.epa.gov/safewater/arsenic.html](http://www.epa.gov/safewater/arsenic.html).

Existujú dve formy arzénu: päťmocný arzén (označovaný tiež ako  $As^{5+}$  a arzeničnan) a trojmocný arzén (tiež označovaný  $As^{3+}$  a arzenitan). V studničnej vode môže byť obsiahnutý arzén päťmocný, trojmocný alebo kombinácia oboch. Pre laboratórium sú potrebné špeciálne postupy odberu vzoriek, aby sa stanovilo, aký typ a koľko každého typu arzénu je vo vode. Skontrolujte si v laboratóriu vo vašej oblasti, či môžu poskytovať tento typ služieb. Systémy úpravy vôd reverznou osmózou (RO) neodstránia trojmocný arzén z vody tak dobre. Systémy RO sú veľmi účinné pri odstránení päťmocného arzénu. Volný zvyškový chlór rýchlo premení trojmocný arzén na päťmocný arzén. Ďalšie chemikálie na úpravu vody, ako je ozón a manganistan draselný, takisto premienia trojmocný arzén na päťmocný arzén. Chemicky viazaný zvyškový chlór (napr. chloramín) nemusí premeniť všetok trojmocný arzén. Ak získavate vodu z verejného vodovodu, spojte sa s vodárenskou spoločnosťou, aby ste zistili, či sa vo vodovodnom systéme používa volný chlór alebo chemicky viazaný chlór. Systém PWC-670 je konštruovaný tak, aby odstránil päťmocný arzén. Nepremení trojmocný arzén na päťmocný arzén. Tento systém bol testovaný v laboratóriu. Za takých podmienok systém znížil 0,050 mg/l päťmocného arzénu na 0,010 mg/l (ppm) alebo menej. Účinnosť tohto systému môže byť na vašom zariadení iná. Nechajte si upravenú vodu otestovať na arzén, aby ste si skontrolovali, či systém pracuje riadne. RO komponent systému PWC-670 sa musí vymieňať každých 20 mesiacov, aby sa zaistilo, že systém bude stále odstraňovať päťmocný arzén. Identifikácia komponentu a miesta, kde si môžete tento komponent zakúpiť sú uvedené v inštaláčnej/prevádzkovej príručke.

## \* POŽIADAVKY NA NÁHRADY VOC

Chemická zlúčenina	Regulačná úroveň pitnej vody <sup>1</sup> CL/MAC mg/l	Pritekajúca východzia koncentrácia 2 g/l	Percento chemického zníženia	Maximálna koncentrácia produkovanej vody mg/L
Alachlór*	0,002	0,050	> 98	0,001 <sup>3</sup>
Atrazine*	0,003	0,100	> 97	0,003 <sup>3</sup>
Benzén**	0,005	0,081	> 99	0,001 <sup>3</sup>
karbofuran	0,04	0,190	> 99	0,001 <sup>3</sup>
tetrachlórmetan	0,005	0,078	98	0,0018 <sup>4</sup>
chlórbenzén	0,1	0,077	> 99	0,001 <sup>3</sup>
Chlórpirin*	-	0,015	99	0,0002 <sup>2</sup>
2,4 D dichlórfenoxyoctové kyseliny	0,07	0,110	98	0,0017 <sup>2</sup>
dibromchlórpropán (DBCP)*	0,0002	0,052	> 99	0,00002 <sup>3</sup>
o-dichlórbenzén*	0,6	0,080	> 99	0,001 <sup>3</sup>
p-dichlórbenzén*	0,075	0,040	> 98	0,001 <sup>3</sup>
1,2-dichlórethan**	0,005	0,088	95*	0,0048 <sup>6</sup>
1,1-dichlórethylén*	0,007	0,083	> 99	0,001 <sup>3</sup>
cis-1,2-dichlórethylén*	0,07	0,170	> 99	0,0005 <sup>1</sup>
trans-1,2-dichlórethylén*	0,1	0,086	> 99	0,001 <sup>3</sup>
1,2-dichlórpropán*	0,005	0,080	> 99	0,001 <sup>3</sup>
cis-1,3-dichlórpropylén*	-	0,079	> 99	0,001 <sup>3</sup>
dinoseb	0,007	0,170	99	0,0002 <sup>2</sup>
Endrin*	0,002	0,053	99	0,00059 <sup>2</sup>
Ethylbenzén*	0,7	0,088	> 99	0,001 <sup>3</sup>
ethylén dibromid (EDB)*	0,00005	0,044	> 99	0,00002 <sup>3</sup>
haloacetónitryly (HAN) *				
bromchlóracetonitril	-	0,022	98	0,0005 <sup>1</sup>
dibromacetónitril	-	0,024	98	0,0006 <sup>4</sup>
dichlóracetonitril	-	0,0096	98	0,0002 <sup>2</sup>
trichlóracetonitril	-	0,015	98	0,0003 <sup>1</sup>
haloketóny (HK):*				
1,1-dichlór-2-propanón	-	0,0072	99	0,0001 <sup>3</sup>
1,1,1-trichlór-2-propanón	-	0,0082	96	0,0003 <sup>2</sup>
heptachlór (H-34,Heptox)*	0,0004	0,08	> 99	0,0004
Heptachlórpoxid <sup>1</sup>	0,0002	0,0107 <sup>5</sup>	98	0,0002 <sup>2</sup>
Hexachlórbutadién*	-	0,044	> 98	0,001 <sup>3</sup>
Hexachlóracyclopentadién*	0,05	0,060	> 99	0,000002 <sup>3</sup>
Lindan*	0,0002	0,055	> 99	0,00001 <sup>3</sup>
Methoxychlór*	0,04	0,050	> 99	0,0001 <sup>3</sup>
Pentachlórfenol <sup>1</sup>	0,001	0,096	> 99	0,001 <sup>3</sup>
simazin	0,004	0,120	> 97	0,004 <sup>1</sup>
styrén	0,1	0,150	> 99	0,0005 <sup>1</sup>
1,1,2,2-tetrachlórethan*	-	0,081	> 99	0,001 <sup>3</sup>
Tetrachlórethylén*	0,005	0,081	> 99	0,001 <sup>3</sup>
Toluén*	1	0,078	> 99	0,001 <sup>3</sup>
2,4,5 TP (silvex)*	0,05	0,270	99	0,0016 <sup>4</sup>
kyselina tribromoctová	-	0,042	> 98	0,001 <sup>3</sup>
1,2,4-trichlórbenzén*	0,07	0,160	> 99	0,0005 <sup>1</sup>
1,1,1-trichlórethan*	0,2	0,084	95	0,0046 <sup>6</sup>
1,1,2-trichlórethan*	0,005	0,150	> 99	0,0005 <sup>2</sup>
Trichlórethylén*	0,005	0,180	> 99	0,0010 <sup>2</sup>
trihalomethany (zahŕňa):**				
chlóroform (náhradné chemikálie)				
bromoform				
bromdichlórmetan	0,080	0,300	95	0,015
chlórdibrommetan				
xylyny (celkom)	10	0,070	> 99	0,001 <sup>3</sup>

- Tieto harmonizované hodnoty boli odsúhlasené predstaviteľmi USEPA a Health Canada za účelom hodnotenia výrobkov podľa požiadaviek tejto normy.
  - Pritekajúce východiskové úrovně sú priemerné pritekajúce koncentrácie stanovené v kvalifikačnom teste náhrady.
  - Maximálna hladina v produkovanej vode nebola pozorovaná, ale bola nastavená na medzu detekcie analýzy.
  - Maximálna hladina v produkovanej vode je nastavená na hodnotu stanovenú v kvalifikačnom teste náhrady.
  - Percento chemického zníženia a maximálna hladina v produkovanej vode vypočítaná v 95 % bode zvratu chlóroformu, ako je stanovené v kvalifikačnom teste náhrady.
  - Výsledky testu náhrady pre heptachlórpoxid ukázali 98% zníženie. Tieto údaje boli použité na vypočítanie výskytu hornej koncentrácie, ktoré by produkovali maximálnu hladinu v produkovanej vode v MCL.
- + Podľa platných slovenských predpisov je maximálny limit pre všetky pesticídne látky spolu 1 µg/liter  
 ++ Limit podľa slovenských predpisov

## Vyhlásenie o zhode

### WOONGJIN COWAY CO., LTD.

Budova 12F JoongAng Ilbo, 7 Sunhwa-dong, Jung-gu, Soul, Kórea (100-759)

Jednotka zahraničného obchodu

TEL.: +82-2-2172-1630, FAX: +82-2-773-2905

### ES Vyhlásenie o zhode

1. Značka/model prístroja: P-07CL/PWC670
2. Identifikačné údaje: Woongjin Coway Co., Ltd  
Adresa: č. 658, Yugu-Ri, Yugu-Eup, Kongju-City, Chung-Nam, Kórea, 314-890
3. Dátum vystavenia vyhlásenia: 11. 10. 2011
4. Predmet vyhlásenia: Spoločnosť Woongjin Coway vyhlasuje, že prístroj je v súlade s požiadavkami na materiál, ktorý prichádza do styku s potravinami.
5. Vyššie opísaný predmet vyhlásenia je v súlade s príslušnou harmonizáciou Spoločenstva: s Nariadením Európskeho parlamentu a Rady (ES) č. 1935/2004 a nemeckým zákonom o potravinách a krmivách (LFGB)
6. Stanovenie celkovej migrácie: Spoločnosť Woongjin Coway vyhlasuje nasledujúce výsledky testov podľa VDE

	Metóda	Výsledok	Medzná hodnota
Akrylonitril*	EN 13130-3	< 0,02 mg/kg	0,02 mg/kg <sup>1)</sup>
Formaldehyd*	EN 13130-23	< 0,04 mg/kg	15 mg/kg <sup>1)</sup>
TOC*	EN 1484 H3	< 0,5 mg/kg	Celková migrácia (60 mg/kg) <sup>1)</sup>
Ťažké kovy	ICP-AES		
Železo (Fe)		< 0,02 mg/kg	48 mg/kg <sup>1)</sup>
Hliník (Al)		< 0,05 mg/kg	Žiadne SML <sup>1)</sup> /0,2 mg/l <sup>3)</sup>
Nikel (Ni)		< 0,01 mg/kg	0,1 mg/kg <sup>2)</sup> /0,02 mg/l <sup>3)</sup>
Chróom (Cr)		< 0,01 mg/kg	0,05 mg/l <sup>3)</sup>
Olovo (Pb)		< 0,01 mg/kg	0,01 mg/l <sup>3)</sup>
Meď (Cu)		< 0,02 mg/kg	5 mg/kg <sup>2)</sup> /2 mg/l <sup>3)</sup>
Zinok (Zn)		< 0,01 mg/kg	25 mg/kg <sup>1)</sup>
Antimón (Sb)		< 0,002 mg/kg	0,04 mg/kg <sup>1)</sup>
Striebro (Ag)		< 0,005 mg/kg	0,05 mg/kg <sup>4)</sup>
Kobalt (Co)		< 0,01 mg/kg	0,05 mg/kg <sup>1)</sup>
Cín (Sn)		< 0,01 mg/kg	
Kadmium (Cd)		< 0,001 mg/kg	0,005 mg/l <sup>3)</sup>

1) Podľa nariadenia Komisie (EÚ) 10/2011

2) Podľa nariadenia o kovoch a zliatinách použitých ako materiál, ktorý prichádza do styku s potravinami (Rada Európy)

3) Nariadenie o pitnej vode

4) Stanovisko EFSA



SK

7. Špecifikácia použitia prístroja:

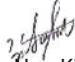
- (i) typ alebo typy potravín, s ktorými má prísť do styku, styk s potravinami
- (ii) čas a teplota spracovania a uloženie v styku s potravinami: izbová teplota

8. Oznámený subjekt, popis zásahu a č. správy

Názov: Skúšobný a testovací ústav VDE

Popis zásahu:

Správa č.: Testreport-FG44-152826.doc

  
Sang-Hun Kim

Riaditeľ ústavu pre kvalitu životného prostredia

**WOONGJIN COWAY CO., LTD.**

12F JoongAng Ilbo BLDG.,

7 Sunhwa-dong, Jung-gu,

Seoul, Korea 100-759

Č. dok.: Food contact WJ-EQI-111011

sante.sk



**Zákaznícka linka a informácie:**

02/49 100 966

**Výstavno-predajná sieň:**

Karadžičova 7610/16, 821 08 Bratislava

Tel.: 0917 121 168

**E-shop:** [www.zepter.sk](http://www.zepter.sk)

**[www.zepter.sk](http://www.zepter.sk)**